

AUTOCHARTIST

MetaTrader Plugin

ĐIỀU KIỆN ĐẦU TIÊN

Bước 1

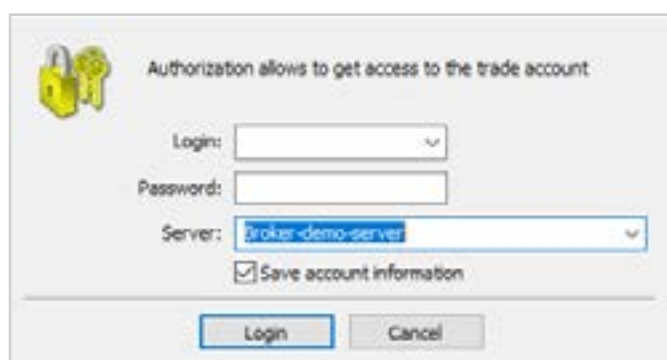
Lấy tập tin cài đặt và thông tin đăng nhập cho nền tảng MT4, từ nhà môi giới của bạn

Bước 2

Cài đặt nền tảng MetaTrader

Bước 3

Nhấn vào cài đặt. Sau đó bấm Kết thúc



Bước 4

Đăng nhập vào tài khoản MetaTrader của bạn bằng cách làm theo các bước sau:

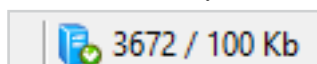
- 1) Khởi động nền tảng MetaTrader
- 2) Nhấn vào Tập tin trong thanh menu, sau đó nhấn “Đăng nhập Tài khoản Giao dịch”
- 3) Nhập thông tin đăng nhập của bạn và nhấn Đăng nhập.

4) Xác nhận bạn đã đăng nhập thành công bằng cách kiểm tra trạng thái ở góc dưới bên phải của nền tảng.

MT4 Xác nhận



MT5 Xác nhận



1. CÀI ĐẶT



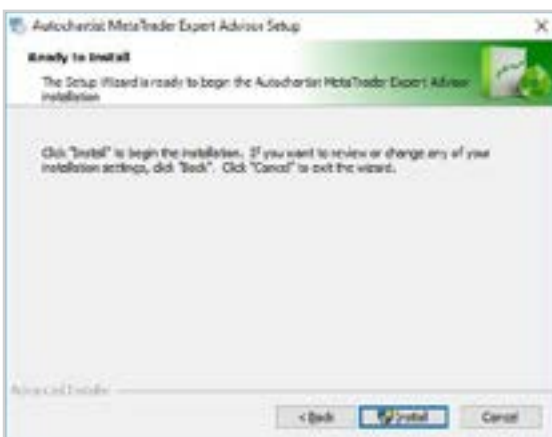
Bước 1

Cửa sổ đầu tiên sẽ yêu cầu bạn **chọn ngôn ngữ** mà bạn muốn hiển thị trong quá trình cài đặt.



Bước 2

Sau cửa sổ chào mừng và thoả thuận miễn trừ trách nhiệm, trình cài đặt sẽ **xác định tất cả các bản cài đặt hợp lệ của MetaTrader và hiển thị chúng trong một danh sách**. Đánh dấu vào **hộp kiểm** cạnh mỗi nền tảng MT4 mà bạn muốn cài đặt tiện ích này trên đó. Nếu nền tảng MetaTrader của bạn **KHÔNG** được liệt kê, hãy xem **Phần Khắc phục Sự cố**



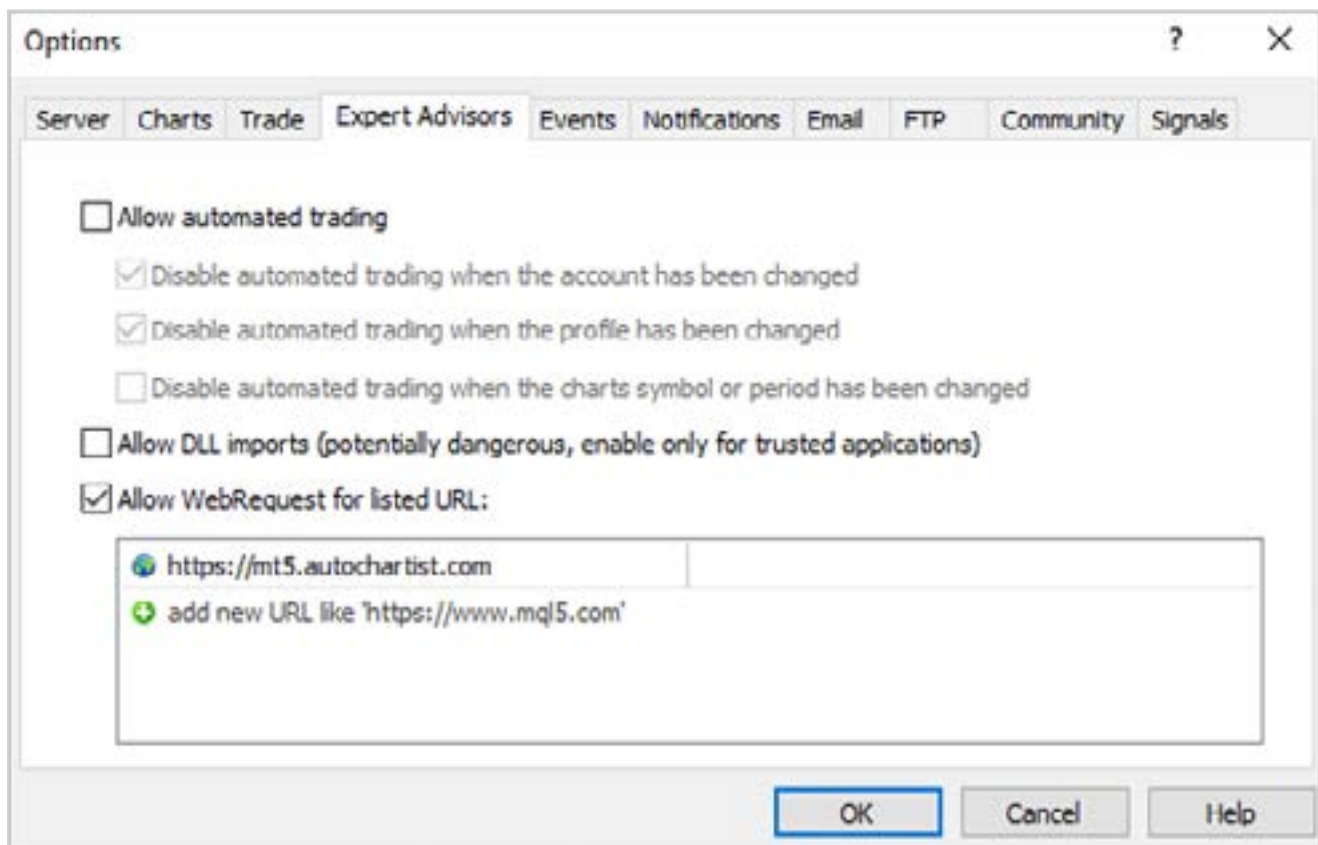
Bước 3

Nhấn cài đặt. Sau đó nhấn Hoàn tất

1. CÀI ĐẶT

Bước 4 (Chỉ cần cho Cài đặt MT5)

- 1) Mở MetaTrader 5
- 2) Nhấn vào **Tools (Công cụ)** trong đề mục trên menu
- 3) Nhấn vào **Options (Tùy chọn)**
- 4) Nhấn vào thẻ **Expert Advisors (Chuyên gia Tư vấn)**
- 5) Đánh dấu vào hộp cạnh **“Allow WebRequest for the listed URL: (Cho phép WebRequest cho URL được liệt kê:)”**
- 6) Nhấn đúp vào **“add new URL (bổ sung URL mới)”** và dán hoặc gõ: `https://mt5.autochartist.com`
- 7) Nhấn **OK**

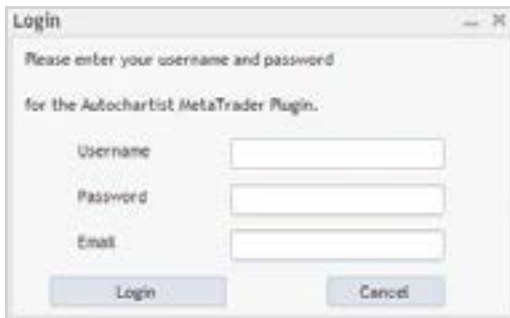


Bước 5

Mở MetaTrader và thả Tiện ích Autochartist MetaTrader vào một đồ thị.

1. CÀI ĐẶT

Bước 6



Bước 6 - A

Nếu bạn đang cài đặt Tiện ích Autochartist MetaTrader với tư cách là một Người Đăng ký Sử dụng Trực tiếp, hoặc nếu nhà môi giới của bạn sử dụng một quy trình đăng nhập với tên người dùng và mật khẩu, cửa sổ đầu tiên sẽ yêu cầu tên người dùng, mật khẩu và địa chỉ email của bạn. Vui lòng tham vấn nhà môi giới của bạn để biết tên người dùng và mật khẩu (nếu họ yêu cầu thông tin này), hoặc nếu bạn là một người dùng Trực tiếp, hãy kiểm tra email mà bạn nhận được từ Autochartist có chứa tên người dùng và mật khẩu của bạn.

Nhập thông tin chứng thực của bạn và **nhấn Login (Đăng nhập)**



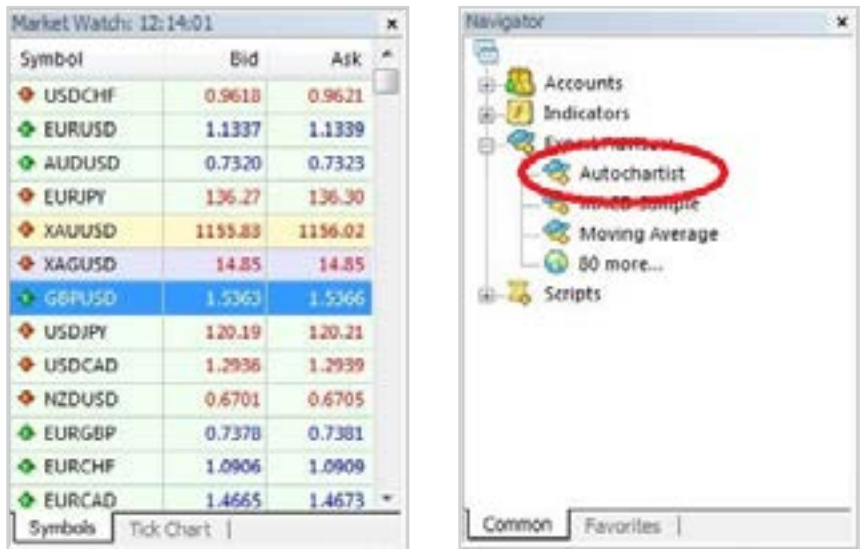
Bước 6 - B

Nếu bạn đang cài đặt Tiện ích Autochartist MetaTrader với tư cách là một người dùng môi giới, hãy nhập địa chỉ email của bạn và nhấn **Save (Lưu)**

2. HƯỚNG DẪN SỬ DỤNG

Sau khi chuyên gia tư vấn của bạn đã được cài đặt, bạn có thể khởi động (lại) bảng điều khiển MetaTrader của mình, và chuyên gia tư vấn này sẽ được liệt kê trong cửa sổ Điều hướng, dưới nút Chuyên gia Tư vấn.

Kéo Chuyên gia Tư vấn vào bất kỳ cửa sổ đồ thị nào.



Một khi đã được kéo vào một đồ thị, chuyên gia tư vấn sẽ cố gắng kết nối đến các dịch vụ Autochartist để truy xuất dữ liệu. Khi thành công, đồ thị của bạn sẽ được hiển thị như ảnh dưới đây.



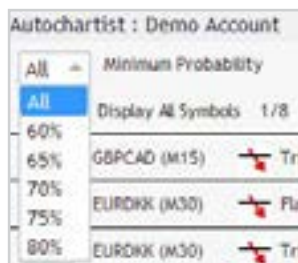
2. HƯỚNG DẪN SỬ DỤNG



Cửa sổ Chính của Chuyên gia Tư vấn nằm ở góc dưới cùng bên trái. Cửa sổ này có một vài tính năng.

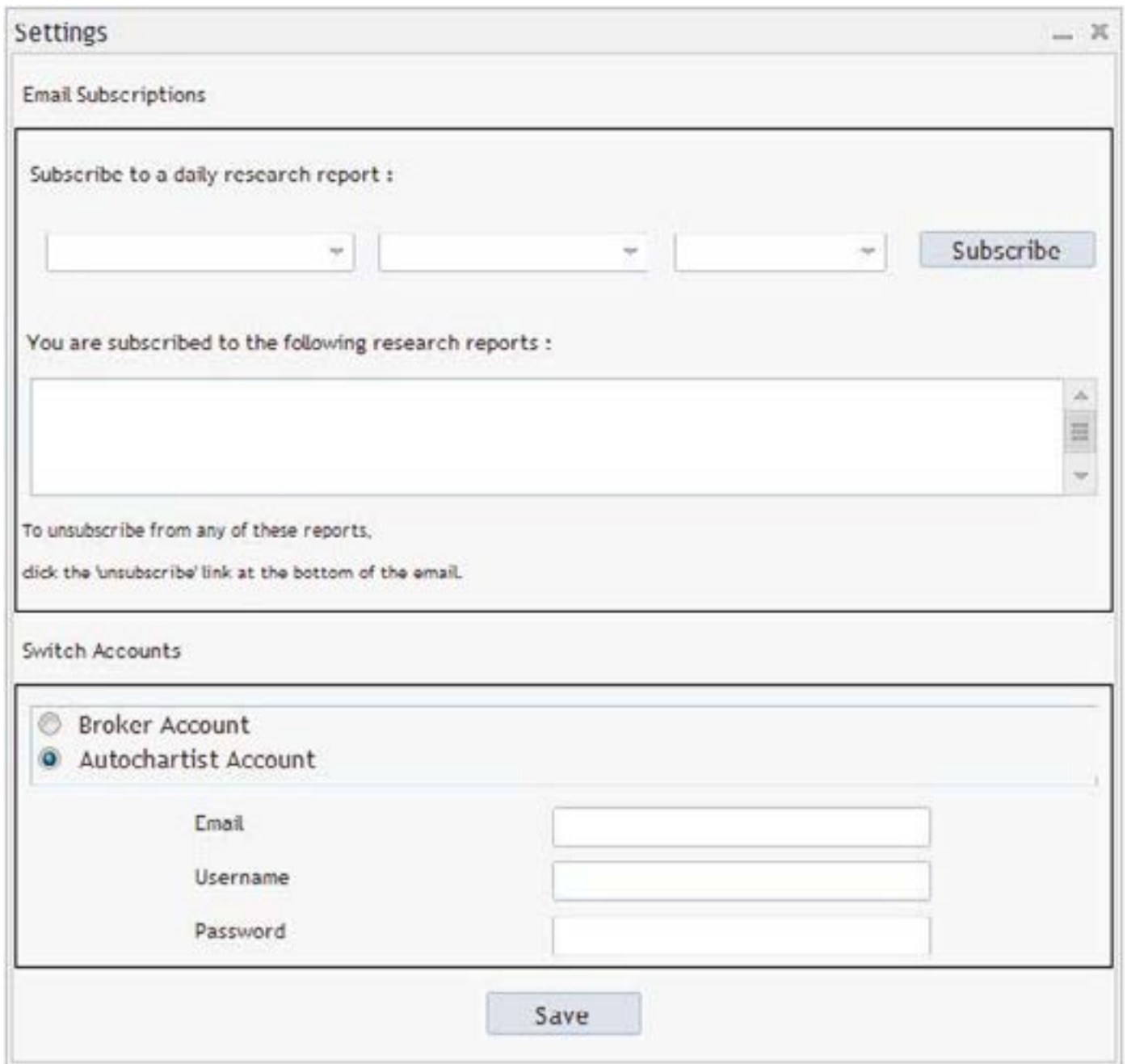


Tính năng đầu tiên là một danh sách thả xuống mà ở đó bạn có thể lựa chọn giá trị xác suất tối thiểu. Việc này sẽ lọc các xu hướng Autochartist để chỉ hiển thị những xu hướng có tổng xác suất tương ứng với giá trị được bạn lựa chọn. Ví dụ, nếu bạn chọn 65%, nó sẽ chỉ truy xuất các xu hướng có tổng xác suất là 65% hoặc lớn hơn.



Tính năng thứ hai là một nút cài đặt.

2. HƯỚNG DẪN SỬ DỤNG



The screenshot shows a 'Settings' window with two main sections:

- Email Subscriptions:** This section contains a heading 'Subscribe to a daily research report :'. Below it are three dropdown menus for selecting report categories, followed by a 'Subscribe' button. A text box below indicates 'You are subscribed to the following research reports :', which is currently empty. A note at the bottom of this section says: 'To unsubscribe from any of these reports, click the 'unsubscribe' link at the bottom of the email.'
- Switch Accounts:** This section has two radio buttons: 'Broker Account' (unselected) and 'Autochartist Account' (selected). Below these are three input fields labeled 'Email', 'Username', and 'Password', each with a corresponding text box. A 'Save' button is located at the bottom of this section.

Đăng ký nhận báo cáo. Tại đây, bạn có thể nhập một địa chỉ email, sau đó chọn báo cáo, phiên bản bạn muốn nhận báo cáo và ngôn ngữ để nhận nó.

Sau khi đăng ký, bạn sẽ nhận một email báo cáo mỗi ngày một lần cho các báo cáo cụ thể, các phiên bản và ngôn ngữ mà bạn đã chọn, về các xu hướng liên quan có thể được sử dụng để tăng cường chiến lược giao dịch của bạn. Bạn có thể đăng ký nhận nhiều báo cáo, cho nhiều phiên bản và trong nhiều ngôn ngữ khác nhau.

Thay đổi Tài khoản. Ở đây bạn có thể chuyển giữa một tài khoản người dùng Môi giới hoặc một tài khoản người dùng Trực tiếp bằng cách cung cấp các thông tin chứng thực cần thiết.

2. HƯỚNG DẪN SỬ DỤNG



Tính năng thứ ba của cửa sổ Chuyên gia Tư vấn là một nút **“Bộ lọc và thông tin”**.

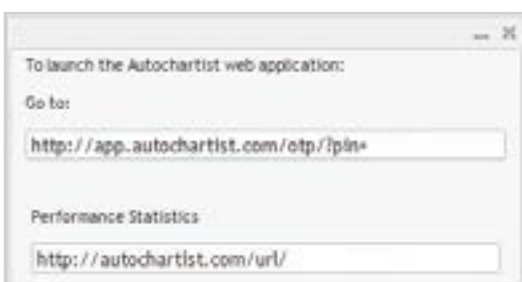


Khi bạn nhấn vào nút này, một cửa sổ mới sẽ được mở ra.

Trong cửa sổ này, bạn có thể lựa chọn các loại xu hướng mà bạn muốn xem.

Số xu hướng lịch sử:

Các xu hướng lịch sử sẽ được hiển thị trên đồ thị dưới dạng các đường xám. Điều này thể hiện một cái nhìn khái quát rất cơ bản về hướng chuyển động của công cụ, theo các xu hướng được Autochartist xác nhận trong quá khứ gần.



Bạn cũng có thể nhấn vào **nút web** để hiển thị một cửa sổ được mở lên chứa 2 URL (mà khi được sao chép vào một trình duyệt) sẽ hiển thị tất cả Báo cáo Thống kê Hiệu quả cho nhà môi giới của bạn / MetaTrader, hoặc đăng nhập bạn vào ứng dụng web.

2. HƯỚNG DẪN SỬ DỤNG

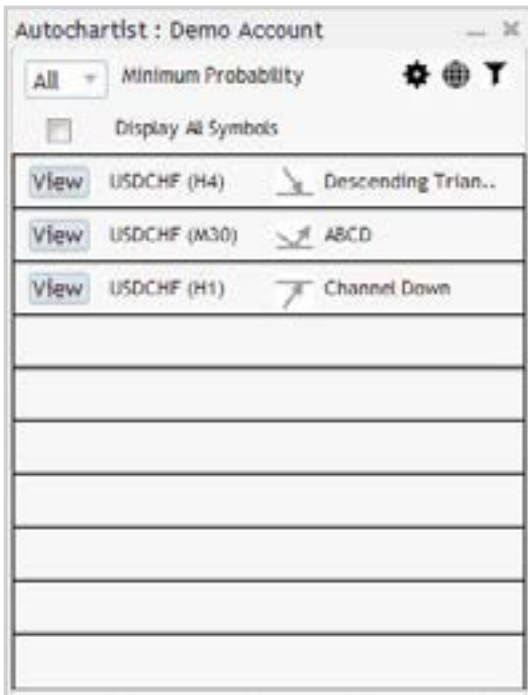


Các chức năng điều khiển khác trong cửa sổ Chuyên gia Tư vấn bao gồm nút để lật trang qua các xu hướng, cũng như một nút **'Xem'** cạnh mỗi xu hướng.



Khi nhấn vào một nút **'Xem'**, đồ thị sẽ chuyển sang công cụ và kỳ hạn của xu hướng đó, sau đó hiển thị xu hướng trên đồ thị cùng với bất kỳ xu hướng lịch sử nào.

2. HƯỚNG DẪN SỬ DỤNG



Hộp kiểm có nhãn **‘Hiện thị tất cả các ký hiệu’** sẽ hiển thị tất cả các ký hiệu hoặc công cụ liên quan được Autochartist xác nhận cho nhà môi giới của bạn, dựa trên mục **“Theo dõi Thị trường”** trong bảng điều khiển của bạn.

Nếu hộp kiểm này được bỏ trống, Chuyên gia Tư vấn sẽ cố gắng truy xuất tất cả các xu hướng cho duy nhất ký hiệu của đồ thị trong tất cả các kỳ hạn.



Ngoài ra, đồ thị này cũng hiển thị **chỉ báo Biến động** của Autochartist.

Chỉ báo này hiển thị phân tích thống kê về những biến động trong kỳ hạn 6 tháng cho công cụ cụ thể này trong khoảng thời gian cụ thể này. Chỉ báo biến động sẽ hiển thị biên độ dịch chuyển giá tối đa được tính trung bình cho 15 phút, 30 phút, 1 giờ, 4 giờ và 1 ngày tiếp theo dựa trên kết quả phân tích thống kê cho 6 tháng trước.

2. HƯỚNG DẪN SỬ DỤNG



Indicator	Value
Pattern	Channel Down
Length	71
Direction	▲
Trend Change	Continuation
Quality	■■■■
Initial Trend	■■■■
Uniformity	■■■
Clarity	■■■
Breakout	
Result Type	Emerging
Probability	
Symbol Probability	
Time Of Day Probability	
Pattern Probability	

Cửa sổ cuối cùng của Chuyên gia Tư vấn là cửa sổ Chi tiết. Trong cửa sổ này, các chi tiết về xu hướng sẽ được hiển thị (cường độ bứt phá, chất lượng, v.v...). Nếu xu hướng có xác suất tối thiểu là 60% hoặc cao hơn, chi tiết cụ thể của xác suất này sẽ được hiển thị ở đây.

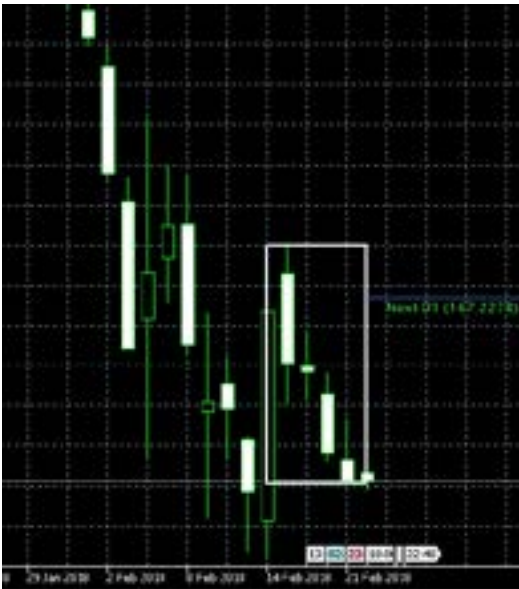
Tất cả các cửa sổ Chuyên gia Tư vấn của Autochartist đều có thể được kéo đến một địa điểm khác, hoặc được thu nhỏ. Tất cả các cửa sổ ngoại trừ “Chi tiết Xu hướng” đều có thể được đóng. Một khi nút đóng của cửa sổ chính đã được nhấn, Chuyên gia Tư vấn sẽ tự động xóa khỏi cửa sổ đồ thị.

3. PHÂN TÍCH THỐNG KÊ



Biến Động Lớn

Các trường hợp được xác định là những biến động rất lớn trong thị trường có thể dẫn đến sự tiếp tục của xu hướng hiện tại.



Nến Liên Tiếp

Các trường hợp được xác định khi số lượng nến vượt mức đã đóng theo cùng một hướng - báo hiệu có khả năng xảy ra đảo chiều.

4. KHẮC PHỤC SỰ CỐ

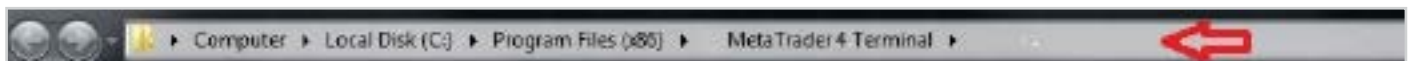
Xin lưu ý: Một số phần mềm Chống Virus tưởng nhầm trình cài đặt tiện ích của chúng tôi là một virus.



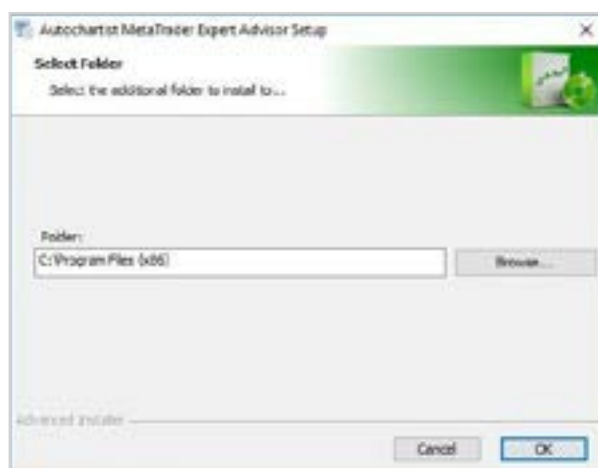
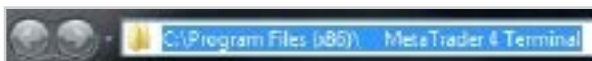
A. Điểm đến Không Hợp lệ

1. Khi cài đặt tiện ích, nếu bảng điều khiển MetaTrader của bạn không được liệt kê trong bước phát hiện, hãy nhấn nút **“Bổ sung Thêm...”**.
2. Mở bảng điều khiển MetaTrader của bạn, và nhấn vào **‘File (Tập tin)’**, sau đó nhấn vào **‘Open Data Folder (Mở Thư mục Dữ liệu)’**.

3. Một cửa sổ Windows Explorer sẽ được mở ra. Nhấn vào khoảng trống cạnh thanh địa chỉ để bôi đen đường dẫn.



4. Sao chép đường dẫn trong thanh địa chỉ và quay lại trình cài đặt Autochartist.



Trong trình cài đặt Autochartist, dán đường dẫn vào hộp văn bản có nhãn **‘Thư mục:’, nhấn OK.**